

## 酒庫·廚房·譜新貌

設計及圖片提供 • LP Architects Ltd (Elaine Lau) | 撰文 • Cecile Chan



山頂  
種植道

3300 平方呎

- 居室形式 • 複式
- 空間格局 • 2廳4房、露台
- 居住人數 • 3人
- 主要建材 • 燒面及啞面黑麻石、雪花白雲石、入口地磚、胡桃木地板

- 家具及藝術掛畫 • Owner's collection
- 燈具 • Flos(吊燈)
- 牆紙 • Goodrich Global Ltd
- 浴室家具 • TOTO(浴缸)、Hansgrohe(花灑及龍頭)
- 廚房電器 • Siemens



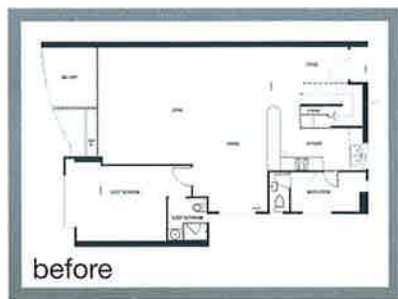
房子住得舒適與否，不完全在於裝修的新與舊或預算費用的高與低。本案戶主夫婦對於僅住上裝修了六年的家總覺得不太舒服，主要原因有二，一、空間不夠開揚，即使是三千呎的複式大宅，因為間隔關係令人感到局促；二、戶主夫婦曾到法國南部的酒莊參觀，一直渴望擁有一座偌大的儲酒庫；設計師巧妙的著筆，為戶主打造這個開揚景美、融合中西氣度的家。



- 1.客廳外的露台，扶欄被換上清玻璃，令景致更開揚。
- 2.房子經過間隔改動及重新編排家具，使廚房、吧檯與餐桌各區連貫互動。
- 3.把露台地面鋪平，拆去花槽，並在左方擺一套檯凳，刻意強調右方的海景。



2  
3



1. 由背向廚房的吧檯看向飯廳、而至客廳、再到露台，視野一望無阻，就連經拆牆開關的書房亦像是廳堂的一隅。
2. 新造的島形吧台採高低兩級設計，配合四張吧凳作的高一級台面，以燒面黑麻打造；後端較寬闊的台面以滑面不光亮石鋪飾；右方鋪直紋木皮的牆身，暗藏起傭人房的門扉。
3. 戶主最終首肯打造的一幅鑲嵌四個中型酒櫃，搭配上相匹配的西門子蒸焗爐，電器與高光亮灰色嵌櫃共譜出型格新貌。



## 廚房更開揚

設計師基於戶主對開揚感覺與大型酒櫃的要求著筆，又以保留大部分原有古董中式家具為原則。於空間規劃上重新構思，首先針對原本已屬開放式設計的廚房作了重新規劃，拆去牆出的一張固定吧檯，改以更為寬闊的島式櫃檯代替，把廚房靠貼樓梯的儲物位置改作廚櫃，內置洗衣、乾衣機及雪櫃，而廚房內另外的兩面牆壁則作L型工作台面連廚櫃，工作台

設洗滌盆與爐灶；又將傭工房向飯廳的隔牆內移，以便與樓梯邊緣位置拉直。此作法不僅令廚房更加四正實用，同時將新設於廚房與飯桌間的長型櫃檯作為吧檯，當座在吧凳上品酒聊天，感覺不再局促，而是寬敞舒適、視野開揚。

## 飯廳添酒香

飯廳的一幅外牆，原本開出一扇小窗，一方面因它景觀欠奉，二來為要打造大型酒櫃，設計師得慎重選取合適位置，

經過與戶主多番研究，決定放棄小窗，在擴闊了的牆壁位置設酒櫃；可是，戶主原先的構想是一組大型及頂的酒櫃，最終得以改為現時由四個中形酒櫃並排鑲嵌在高光亮灰色櫥櫃內的方案，配合一旁的內置式廚房電器，如此，不僅打造出一幅有如展廊櫥窗的美妙效果，它比較單純作大型酒庫更來得美觀與實用；原因是戶主不時會在家宴客，所以酒櫃旁邊的蒸爐和焗爐可派上用場助廚房一把；宴客



2

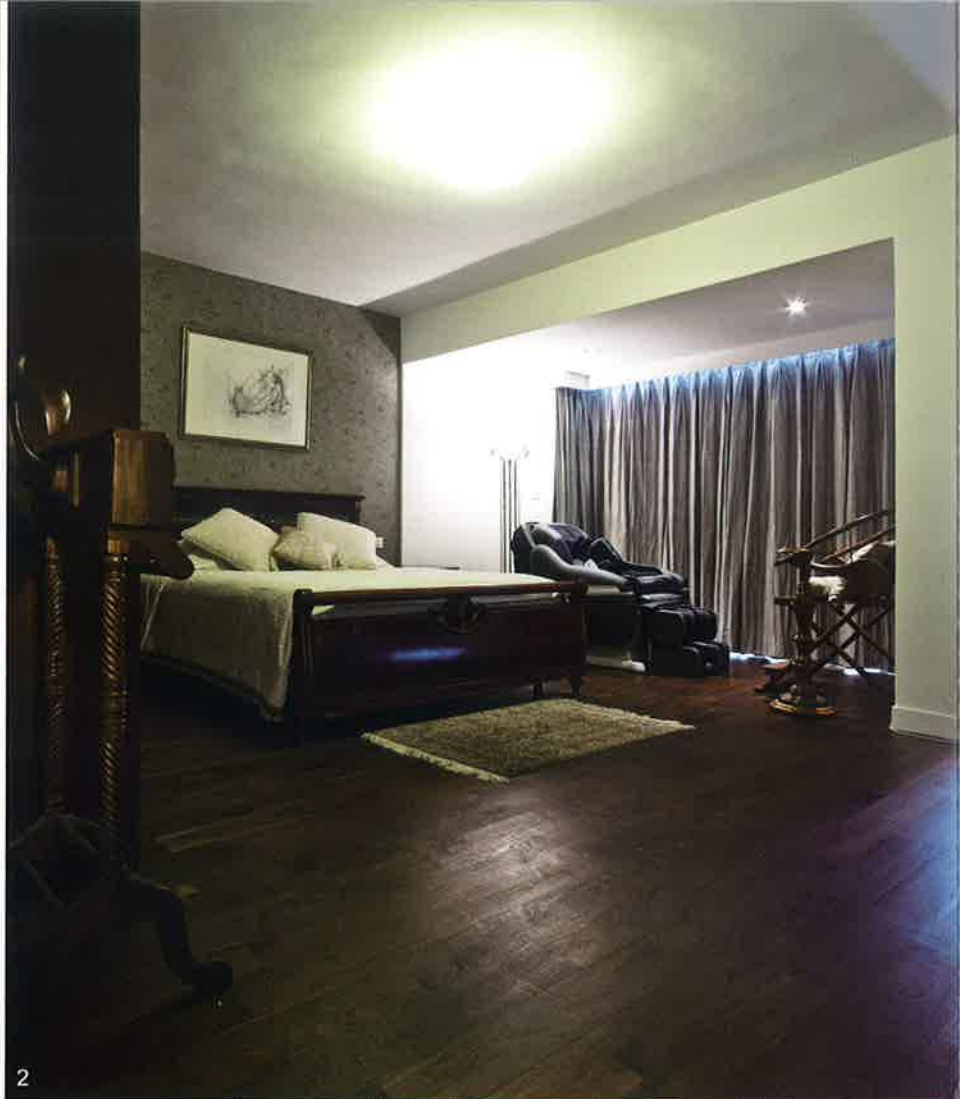


3





1



2



3



4

1. 廚房前是吧台，在吧台前則設餐桌椅，桌上懸垂兩盞圓形吊燈，地台鋪60 x 60厘米大尺寸的進口地磚，令空間畫面更覺簡潔。
2. 由露台回望室內的客廳，中式家具的優美線條與寬鬆沙發中西融合；且在灰與黑色的地台和櫥櫃面板組成的背景襯托下，整個廳堂的氣氛不減一分舒適愜意。
3. 由沙發區望向客廳與酒櫃區，兩區的簇新面貌都十分出色，即使開著客廳的門扉，亦不會有不雅感覺。
4. 原為客房，現改為開放式書房，書桌設在窗前，靠牆列放多個中式木書架。
5. 客廳近露台處放一對明式椅，室外正面是樓景，清玻璃的趟門與露台欄杆，為室內透進明亮日光。



5

時，戶主要選酒佐餐更是方便。

### 客廳拓美景

毗鄰客廳的露台，由於兩者關係密切，設計師特別在露台著力，將欄杆改為清玻璃，撤去花槽，地台採戶外木鋪平，在露台左方擺一組休閒椅桌對著右方遼闊海景，把露台的美景重新強調，而從室內向外望，透過清玻璃圍欄更是視野無阻。此外，為求下層空間視野開揚，先把客房的隔牆拆掉，改為現時的書房，內裡全擺放戶主原有的中式木家具，從客廳的

不同角度看，書房就像小偏廳，可作客廳的輔助，更重要是減去了隔牆，野視更遼闊。至於一旁設有門扉的客廳，則由女戶主悉心地揀選鏡屏與臉盆櫃，中式紅與麻石式樣的牆磚相搭配下，即使開著門戶，亦不會教人感到不雅。

### 通透扶欄・時尚衛浴

樓梯區的扶欄原為磨砂玻璃，經設計師遊說，現改為清玻璃，而樓梯的木踏板亦被減紅索上深啡色，令掛於梯間與上層過渡區的掛畫被突顯出來，且與原先

的一組木牆櫃呼應，透出優雅韻味。

主臥房的床頭壁貼上優雅的花卉圖案牆紙，以搭配戶主原有的歐式古典木床，套廁的門扉位置經過改動，令潔具擺放更合宜，現時的浴室以一幅黑白灰的馬賽克特色牆成為空間焦點，搭配雪花白雲石牆，為雪白色的臉盆、浴缸等潔具作背景。兒子房與客房不常用，主要保留原有家具，只是按要求作了基本鋪陳。設計師今番的改造工程，確實給戶主提供一個舒適愜意的起居生活空間。 **oh**



- 1.由高處下望的樓梯區，偏紅色木地板改索上朱古力啡色，扶欄則由磨砂玻璃改為清玻璃，令整個串連上下兩層的區間倍顯通透明亮。
- 2.主臥房有兩扇窗戶，睡床區窗前設舒適按摩椅，床鋪是戶主一直沿用的歐式典雅家具。
- 3.自樓梯拾級上來，上層過渡區有紅地氈、仕女圖掛畫與其下一對明式椅，並一座大型木櫃，清玻璃欄杆不覺產生閉塞感。
- 4.主臥衛浴室是另一個經大改動的焦點，如門位改朝入門，以便重新妥善規劃內裡的潔具設施。
- 5.浴缸區以升高地台設計，一幅閃亮灰黑色馬賽克牆十分奪目，右邊鑲鏡的牆身鋪雪花白雲石，座地式浴缸屬女戶主的指定設施。
- 6.位於樓上的衛浴室，分別供兒子房或作客房用時的配套；亮啡色馬賽克牆磚加上明亮日光，室內氣氛明淨健康。





1. 床頭壁裱貼彩藍色細花牆紙，搭配戶主心儀的歐式典雅木床，令格調更高雅。
2. 樓下入門區的樓梯起點，帶朱古力啡的梯級配清玻璃扶欄，梯間亦有好景致。
3. 全屋的中式木家具，屬戶主的個人收藏，遠處靠牆設置一對中國式古董書架。
4. 樓下客廳由女戶主親選中式木櫃作臉盆櫃，牆上一面圓鏡，簡直具點睛作用。